

# ИНСТРУКЦИЯ ПО ЭКСПЛУАТАЦИИ



Установка



Синхронизация



Пробег



Обслуживание



Скорость



Напряжение



Температура



## Уведомление

1. Обязательно ознакомьтесь с инструкциями по установке в Инструкции по эксплуатации, чтобы избежать повреждений, вызванных ошибками при установке.
2. Продукт включает в себя аккумулятор внутри и не может быть заменен, не разбирайте и не заменяйте аккумулятор самостоятельно.
3. Не тяните за проводку при использовании, чтобы предотвратить падение или плохой контакт.
4. Пожалуйста, устанавливайте продукт в надлежащем месте, чтобы избежать возможного удара по этому продукту и предотвратить его повреждение.
5. Продукт водонепроницаем, но его нельзя использовать под водой или под дождем в течение длительного времени.
6. Пожалуйста, используйте продукт при указанной температуре, высокая температура окружающей среды может привести к повреждению продукта.

## Содержание

<b>Уведомление</b>	<b>1</b>
<b>Список аксессуаров продукта</b>	<b>2</b>
<b>Технические характеристики продукта</b>	<b>2</b>
<b>Схема подключения продукта</b>	<b>4</b>
<b>Пользовательский интерфейс</b>	<b>5</b>
<b>Пользовательские операции</b>	<b>5</b>
<b>Эксплуатация продукта</b>	<b>8</b>
<b>Физические характеристики</b>	<b>15</b>
<b>Технические характеристики и параметры</b>	<b>16</b>
<b>Установка продукта</b>	<b>17</b>
<b>Размер продукта</b>	<b>18</b>

## СПИСОК АКСЕССУАРОВ ПРОДУКТА

1 Продукт\*1



2 Руководство пользователя\*1

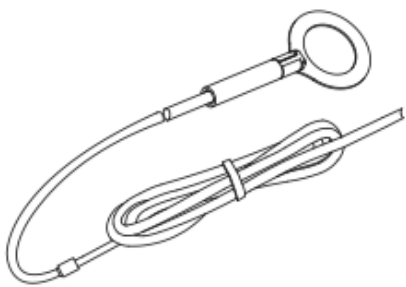


3 Кабельные стяжки\*3



X3

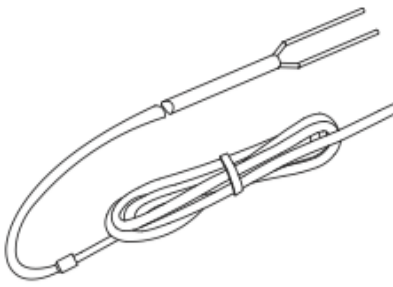
4 Датчик температуры PT100\*1



5 GPS-датчик\*1



6 Провод питания\*1



## ТЕХНИЧЕСКИЕ ХАРАКТЕРИСТИКИ ПРОДУКТА





Направление движения  
Количество спутников

Отображение скорости



Напряжение/  
температура

Часы/пробег

ФУНКЦИЯ	ЗНАЧОК	ЕД.ИЗМ.	ДИАПАЗОН
Текущая скорость		км/ч или м/ч или узел	/
Средняя скорость		км/ч или м/ч или узел	/
Макс. скорость		км/ч или м/ч или узел	/
Оповещение о скорости		км/ч или м/ч или узел	0-399км/ч
Одометр	<b>ODO</b>	км/ч или м/ч или узел	0-500000км
Пробег в пути	<b>TRP DST</b>	км/ч или м/ч или узел	0-500000км
Целевой пробег	<b>TAR DST</b>	км/ч или м/ч или узел	0-1000С/F
Всего часов	<b>ART</b>	Ч:М	0-99999.9ч
Часы работы	<b>RT</b>	Ч:М	0-99999.9ч
SVC Часы 1	<b>SVC 1</b>	Ч	0-1000ч
SVC Часы 2	<b>SVC</b>	Ч	0-1000ч
Время	<b>CLK LOCAL CLK</b>	Ч:М:С	24ч
Температура воздуха	<b>AIR</b>	С/F	-20°C--+70°C -4°F--+158°F
Температура двигателя	<b>SEN</b>	С/F	-20°C--+250°C -4°F--+482°F
Макс. темп. двигателя	<b>MAX SEN</b>	С/F	-20°C--+250°C -4°F--+482°F
Оповещение о температуре	<b>SEN</b>	С/F	-20°C--+250°C -4°F--+482°F
Напряжение батареи	<b>V</b>	V	8В-36В
Макс. напряжение батареи	<b>MAX V</b>	V	36В
Температура двигателя	<b>MIN V</b>	V	8В

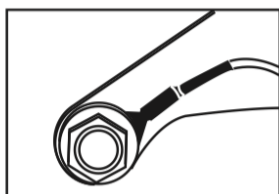
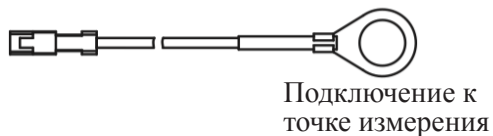
※ Температура воздуха только для справки, возможно, существует отклонение от фактического значения

## СХЕМА ПОДКЛЮЧЕНИЯ ПРОДУКТА

Пожалуйста, установите продукт и проводку в соответствии с инструкцией по эксплуатации, чтобы обеспечить нормальную работу.

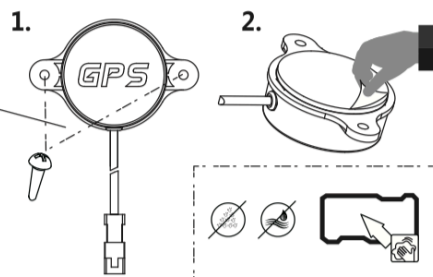
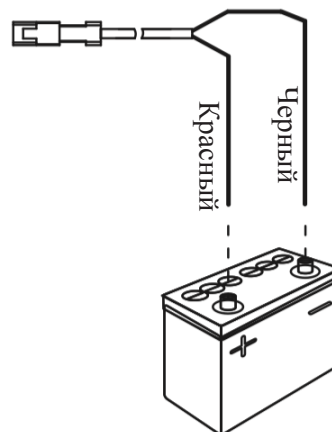


### Датчик температуры



Соедините клемму черного экранированного провода с землей, местом соединения может быть металлический кожух, рама, земля или шасси двигателя.

### Провод питания от АКБ

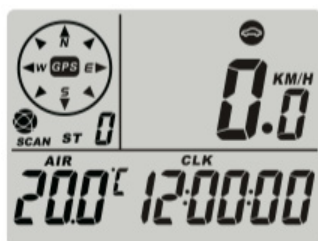


### Два способа установки

1. винты (установочная поверхность может быть сломана, пожалуйста, проверьте ее перед установкой)
2. Двусторонняя клейкая лента 3М (перед установкой очистите установочную поверхность от пыли, воды и жирной грязи)

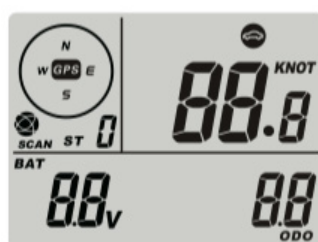
## ПОЛЬЗОВАТЕЛЬСКИЙ ИНТЕРФЕЙС

Вся информация о пилоте находится на одном из этих 3-х экранов. У пользователя есть выбор оставаться на **Экране 1**, **Экране 2** или **Экране 3**. Нажмите «MENU», 3 основных интерфейса можно свободно переключать.



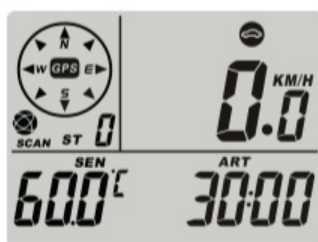
### Экран 1

- Направление движения
- Количество спутников
- Скорость
- Температура воздуха
- Часы



### Экран 2

- Направление движения
- Количество спутников
- Скорость
- Напряжение батареи
- Одометр (ОДО)



### Экран 3

- Направление движения
- Количество спутников
- Скорость
- Температура двигателя
- Общее время (ART)

## ПОЛЬЗОВАТЕЛЬСКИЕ ОПЕРАЦИИ

### 1 Экран 1 Операции

#### Экран 1

- Направление движения
- Количество спутников
- Скорость
- Температура воздуха
- Часы



В интерфейсе Экрана 1 нажмите кнопку «UP» или «DOWN», чтобы просмотреть дополнительную информацию о данных.



- максимальная скорость
- Макс. температура воздуха
- Часы



- Средняя скорость
- Макс. напряжение батареи
- Часы



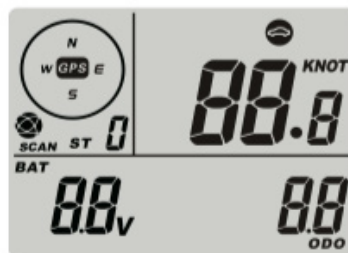
- Оповещение о скорости
- Мин. напряжение батареи
- Часы



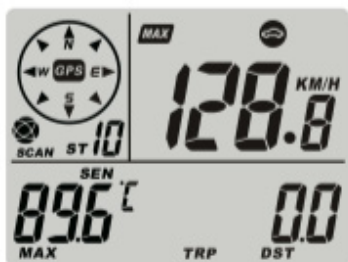
Вернуться к основному интерфейсу

## 2 Экран 2 Операции Экран 2

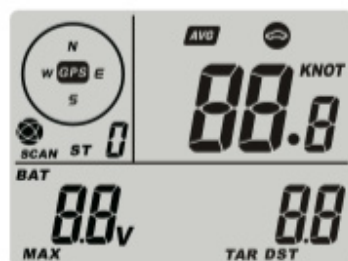
- Направление движения
- Количество спутников
- Скорость
- Напряжение батареи
- Одометр (ОДО)



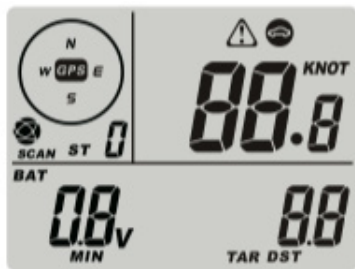
В интерфейсе Экрана 2 нажмите кнопку «UP» или «DOWN», чтобы просмотреть дополнительную информацию о данных.



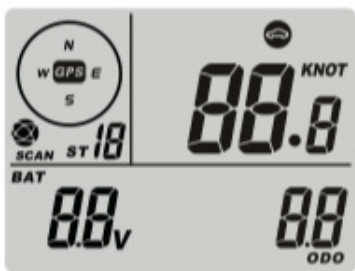
- Максимальная скорость
- Макс. температура двигателя
- Расстояние поездки



- Средняя скорость
- Макс. напряжение батареи
- Целевое расстояние



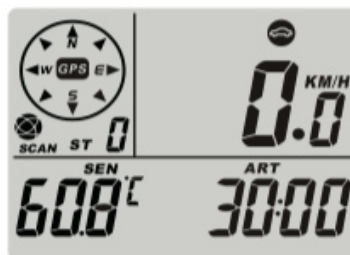
- Оповещение о скорости
- Мин. напряжение батареи
- Целевое расстояние



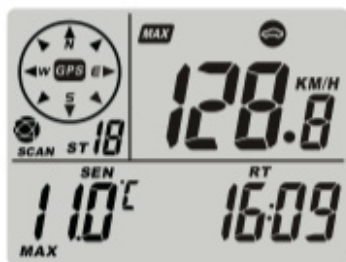
**Вернуться к основному интерфейсу**

### 3 Экран 3 Операции Экран 3

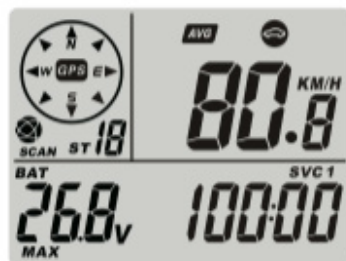
- Направление движения
- Количество спутников
- Скорость
- Температура двигателя
- Общее время (ART)



В интерфейсе Экрана 3 нажмите кнопку «UP» или «DOWN», чтобы просмотреть дополнительную информацию о данных.



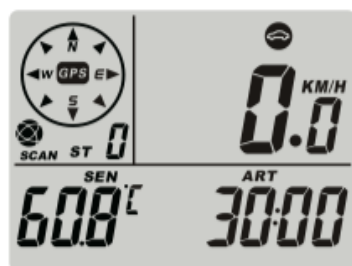
- Макс. скорость
- Макс. температура двигателя
- Часы работы



- Средняя скорость
- Макс. напряжение батареи
- SVC1 час



- Оповещение о скорости
- Мин. напряжение батареи
- SVC2 час



Вернуться к основному интерфейсу

## ЭКСПЛУАТАЦИЯ ПРОДУКТА

### А. Запуск и завершение работы продукта

- Нажмите любую кнопку, чтобы включить устройство.
- Нажмите и удерживайте кнопку «MENU» в течение 2 секунд, чтобы выключить интерфейс.

### В. Режим настройки

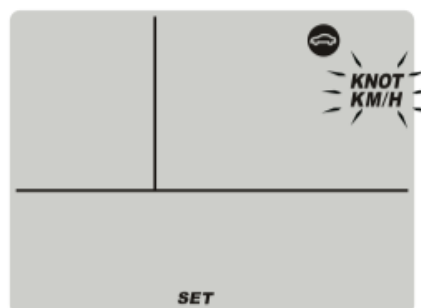
- Нажимайте кнопку «MENU» до тех пор, пока не отобразится Экран 1, Экран 2 или Экран 3.
- Настройте круг следующим образом.  
**KM/H**→Speed Alert→Temp Uni→Temp Alert→SVC1→SVC2→TAR DST→CLC→H LOCAL CLC→H→M→S
- Нажмите «SET» или «MENU» для переключения настроек.

### С. Выход из настройки

- Нажмите «SET» + «DOWN» 1 с, чтобы выйти.
- Выход автоматически через 30 секунд.

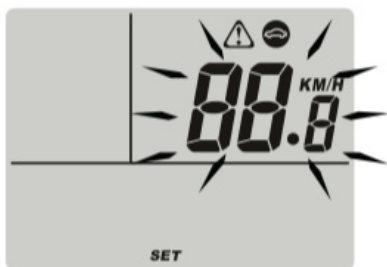
#### 1. Настройка единиц измерения скорости (по умолчанию: км/ч)

- Нажмите и удерживайте кнопку «SET», пока на экране не начнут мигать значок «SET» и значок «KM/H».
- Нажимайте кнопку «UP» или «DOWN», пока не получите желаемую единицу измерения, отпустите кнопку и завершите подтверждение. (Нажмите кнопку «SET», чтобы войти в следующую настройку)



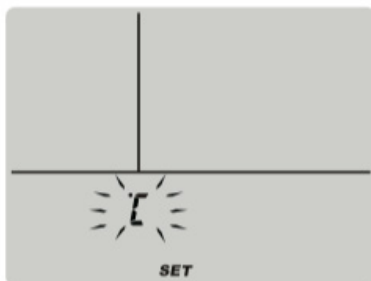
## 2. Настройка значения оповещения скорости (по умолчанию: 100 км/ч)

Нажимайте кнопку «UP» или «DOWN», пока не получите желаемое значение оповещения скорости, отпустите кнопку и завершите подтверждение. (Нажмите кнопку «SET», чтобы войти в следующую настройку).



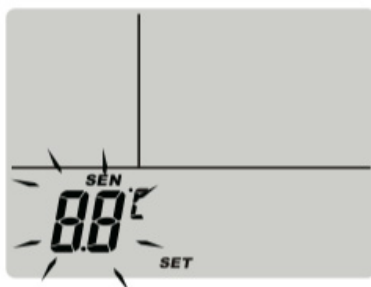
## 3. Настройка единиц измерения температуры (по умолчанию: °C)

Нажимайте кнопку «UP» или «DOWN», пока не получите желаемую единицу измерения температуры, отпустите кнопку и завершите подтверждение. (Нажмите кнопку «SET», чтобы войти в следующую настройку).



## 4. Настройка значения оповещения температуры (по умолчанию: 100°C)

Нажимайте кнопку «UP» или «DOWN», пока не получите желаемое значение оповещения температуры, отпустите кнопку и завершите подтверждение. (Нажмите кнопку «SET», чтобы войти в следующую настройку).



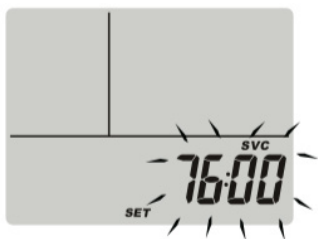
## 5. Настройка SVC1 (по умолчанию: 1000H)

Нажимайте кнопку «UP» или «DOWN», пока не получите желаемое значение таймера SVC1, отпустите кнопку и завершите подтверждение. (Нажмите кнопку «SET», чтобы войти в следующую настройку).



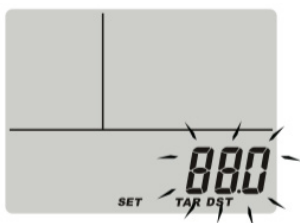
## 6. Настройка SVC (по умолчанию: 0-1000H)

Нажимайте кнопку «UP» или «DOWN», пока не получите желаемое значение таймера SVC, отпустите кнопку и завершите подтверждение. (Нажмите кнопку «SET», чтобы войти в следующую настройку).



## 7. Настройка целевого пробега (по умолчанию: 0-1000 км)

Нажимайте кнопку «UP» или «DOWN», пока не получите желаемое значение целевого пробега, отпустите кнопку и завершите подтверждение. (Нажмите кнопку «SET», чтобы войти в следующую настройку).



## 8. Настройка режима часов (CLC)

Нажимайте кнопку «UP» или «DOWN», пока не получите желаемый режим часов, отпустите кнопку и завершите подтверждение. (Нажмите кнопку «SET», чтобы войти в следующую настройку).

### Выбор режима CLC



### Выбор режима LOCAL CLC



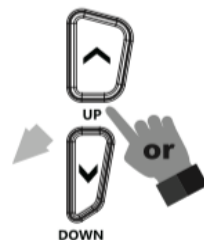
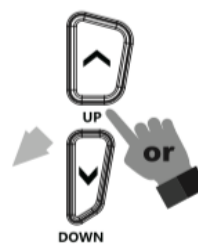
Ч: 0-23 часа



М: 0-59 минут



С: 0-59 секунд



## С. Сброс

### 1. Войдите в режим сброса

- Нажмите и удерживайте кнопку «SET» в течение 2 секунд, чтобы выполнить сброс на любом вспомогательном интерфейсе.
- Продукт по умолчанию входит в интерфейс сброса максимальной скорости, текущее значение сброса начинает мигать.

### 2. Операция сброса

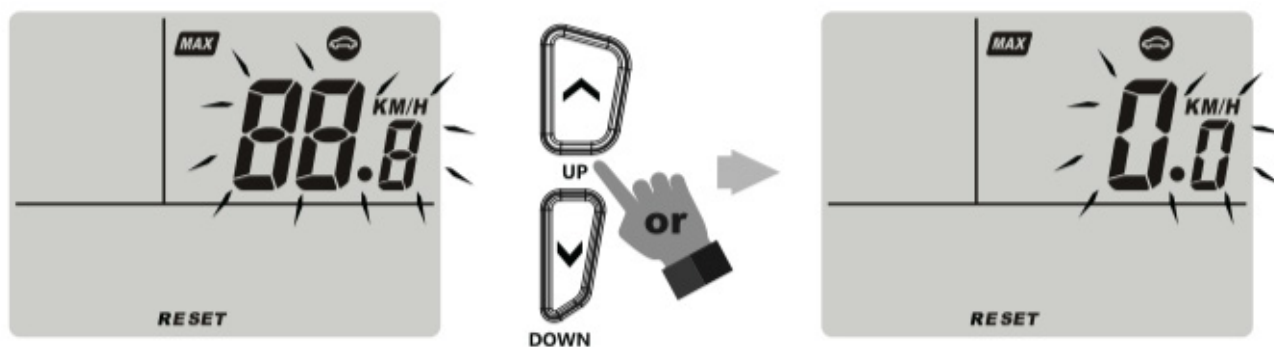
- Нажмите кнопку «UP/DOWN», сбросьте значение текущего интерфейса.
- Нажмите кнопку «MENU/SET» для перехода к следующему нужному значению.

### 3. Выход из режима сброса

- Нажмите и удерживайте кнопки «SET» + «DOWN» в течение 1 с, чтобы выйти из интерфейса сброса.
- Он завершит работу в течение 30 секунд, если не будут выполняться операции.

## 4. Демонстрация интерфейса сброса

### а) Сброс значения максимальной скорости

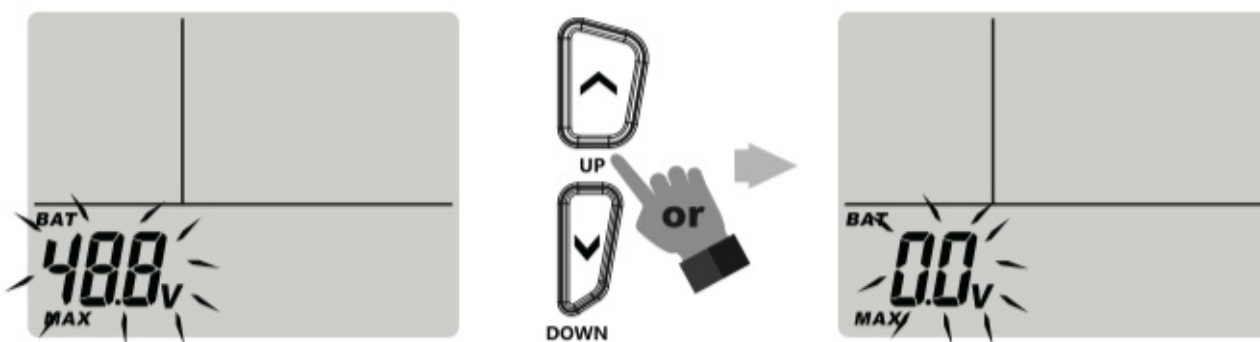


До

После

Нажмите UP/DOWN для сброса

### б) Сброс максимального значения напряжения



До

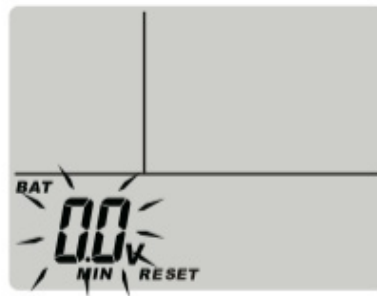
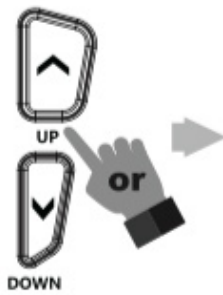
После

Нажмите UP/DOWN для сброса

**с) Сброс минимального значения напряжения**



До



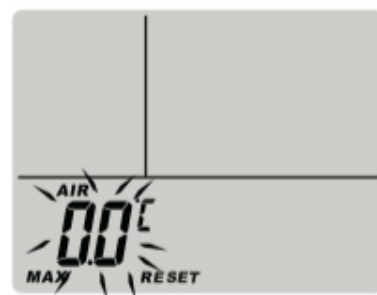
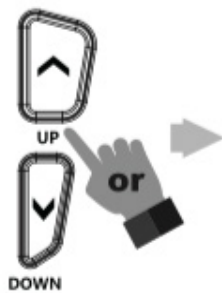
После

Нажмите UP/DOWN для сброса

**д) Сброс значения максимальной температуры воздуха**



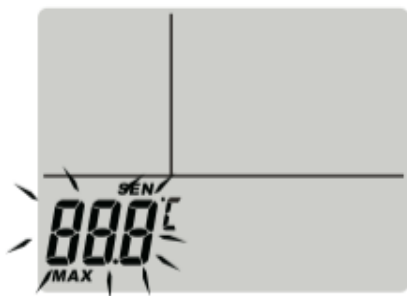
До



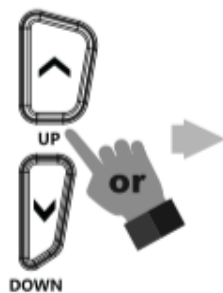
После

Нажмите UP/DOWN для сброса

**е) Сброс значения максимальной температуры датчика**



До



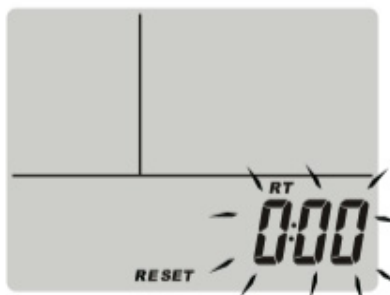
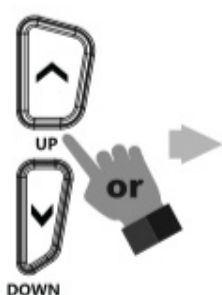
После

Нажмите UP/DOWN для сброса

**ф) Сброс значения рабочих часов**



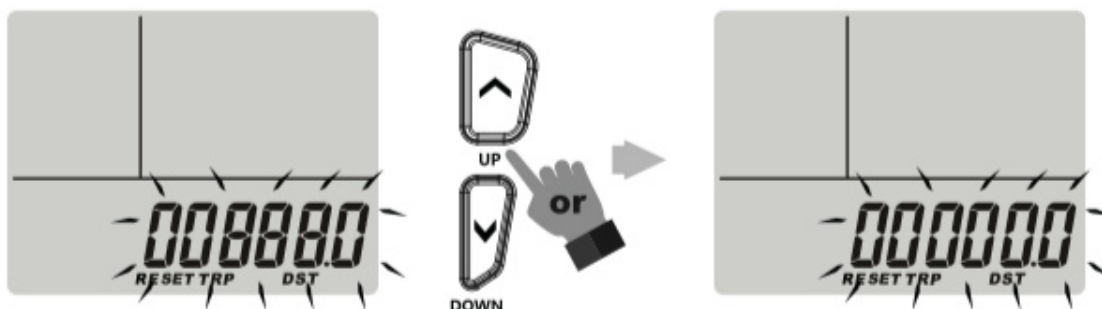
До



После

Нажмите UP/DOWN для сброса

### g) Сброс значения расстояния поездки



До

После

Нажмите **UP/DOWN** для сброса

## D. Прочее

### 1. Прибор войдет в экран 1 после сброса

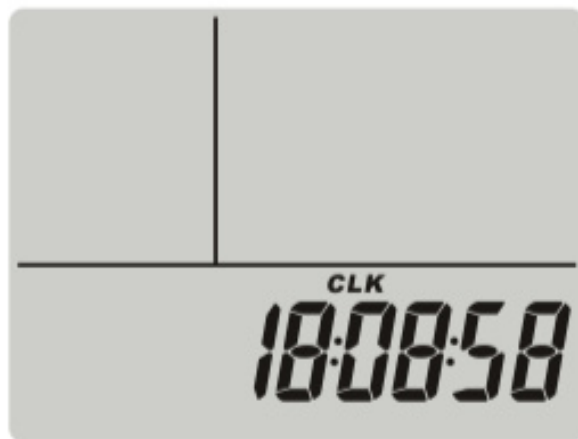
- а) В левом верхнем углу ЖК-дисплея отображается количество спутников и направление движения.
- б) В правом верхнем углу ЖК-дисплея отображается текущая скорость.
- с) Нижний левый ЖК-дисплей попеременно отображает напряжение батареи и температуру окружающей среды.
- г) В правом нижнем углу ЖК-дисплея отображается время и пробег.

**Тема 1:** скорость+температура воздуха+часы



Основной дисплей в режиме ожидания

**2. Подсветка выключится без каких-либо действий в течение 30 с. Дисплей будет отображать только часы и если не будет каких-либо операций в течение 5 минут (как показано на рисунке ниже); он вернется к нормальному отображению, когда будет работать кнопка и скорость GPS.**



**※ Время настройки: Пожалуйста, установите его после получения спутникового сигнала, и спутник будет работать исправно.**

**Если пользователь выбирает режим «CLK», введите только значение часов, чтобы завершить настройку, нет необходимости вводить минуты и секунды.**

**Если пользователь выбирает «LOCAL CLK», введите все значения, включая часы, минуты и секунды, чтобы завершить настройку.**

## ФИЗИЧЕСКИЕ ХАРАКТЕРИСТИКИ

### А. Оповещение SVC

№	ТИП SVC	УСТАНОВЛИВАЕМЫЙ ДИАПАЗОН	СПОСОБ НАПОМИНАНИЯ НА ЖК-ДИСПЛЕЕ	СПОСОБ СВЕТОДИОДНОГО НАПОМИНАНИЯ
1	SVC1	0-1000Ч	Значок «SVC1» мигает	Желтая вспышка
2	SVC	0-1000Ч	Значок «SVC2» мигает	Желтая вспышка
3	Предупреждение о достижении целевого пробега	0-1000Ч	Значок «TAR» мигает	Желтая вспышка

- ※ **1. Одновременно может появиться несколько напоминаний.**
- 2. Нажмите и удерживайте кнопку установки в течение 2 секунд, чтобы удалить напоминания.**

### В. Предупреждающий сигнал

№	ТИП ПРЕДУПРЕЖДЕНИЯ	УСТАНОВЛИВАЕМЫЙ ДИАПАЗОН	СПОСОБ НАПОМИНАНИЯ НА ЖК-ДИСПЛЕЕ	СПОСОБ НАПОМИНАНИЯ НА ЖК-ДИСПЛЕЕ
1	Предупреждение о превышении скорости	0-399км/ч	Мигает предупреждающий значок	Мигает красный свет
2	Предупреждение о перегреве	-20°C-250°C	/	Мигает красный свет
3	Низкое напряжение внутренней батареи	/	Мигает значок батареи	Мигает красный свет
4	Плохой сигнал спутника	/	Мигает значок «SCAN»	/

- ※ **1. При достижении значения оповещения красный мигает дважды каждые 5 с, а на ЖК-дисплее отображается текущее содержание напоминания.**
- 2. Когда одновременно появляются несколько напоминаний, они отображаются поочередно.**
- 3. Нажмите и удерживайте кнопку «SET» в течение 1 с, чтобы сбросить напоминание.**

# ХАРАКТЕРИСТИКИ И ПАРАМЕТРЫ

## 1. Характеристики

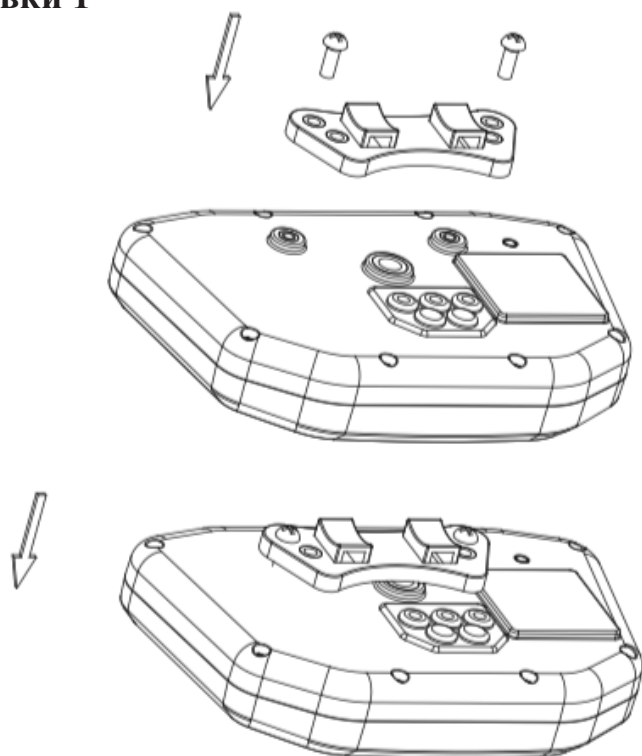
<b>Название продукта</b>	Многофункциональный дисплей GPS
<b>Артикул</b>	MFD601
<b>Цвет</b>	Черный
<b>Материал корпуса</b>	ABS
<b>Размер товара</b>	115.6x72x23.6 мм
<b>Режим отображения</b>	Белая подсветка
<b>Размер окна дисплея</b>	57.8x43.4 мм
<b>Вес продукта</b>	365г
<b>Класс водонепроницаемости</b>	IP67

## 2. Параметры

<b>Внешний источник питания</b>	8–60 В постоянного тока
<b>Внутренняя батарея</b>	Литиевая батарея 3,7 В, 500 мАч, перезаряжаемая.
<b>Диапазон скоростей</b>	0-399км/ч
<b>Диапазон температур</b>	-20-250°C
<b>Общее время</b>	0-99999.9Ч
<b>Частичное время</b>	0-99999.9Ч (Может быть сброшено)
<b>Общий пробег</b>	0-500000км
<b>Частичный пробег</b>	0-500000км (Может быть сброшен)

# УСТАНОВКА ПРОДУКТА

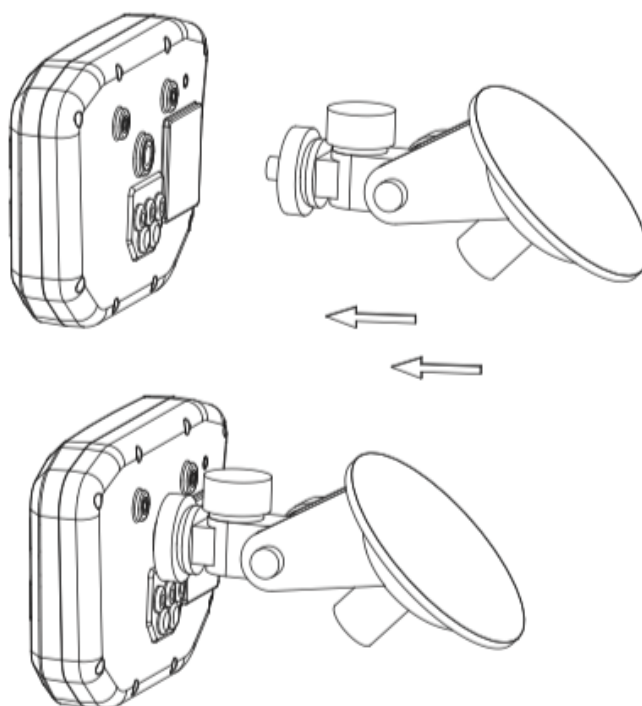
## Способ установки 1



Подходит для мотоцикла

Установка на металлическую ручку

## Способ установки 2

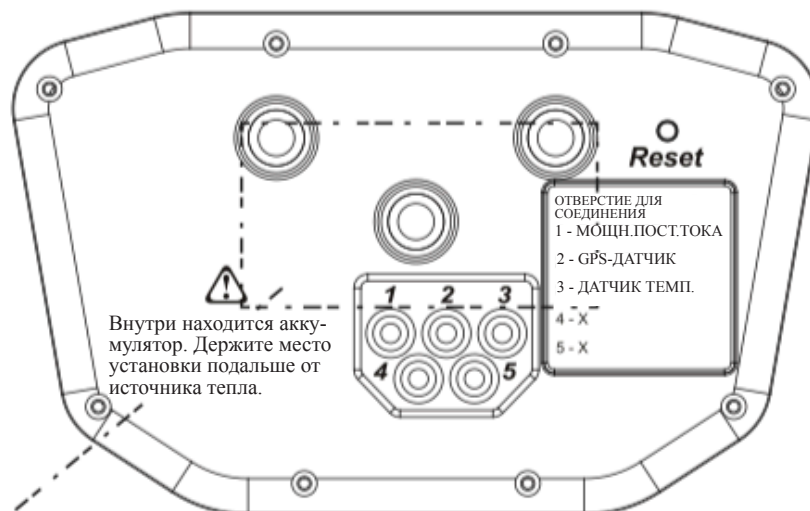
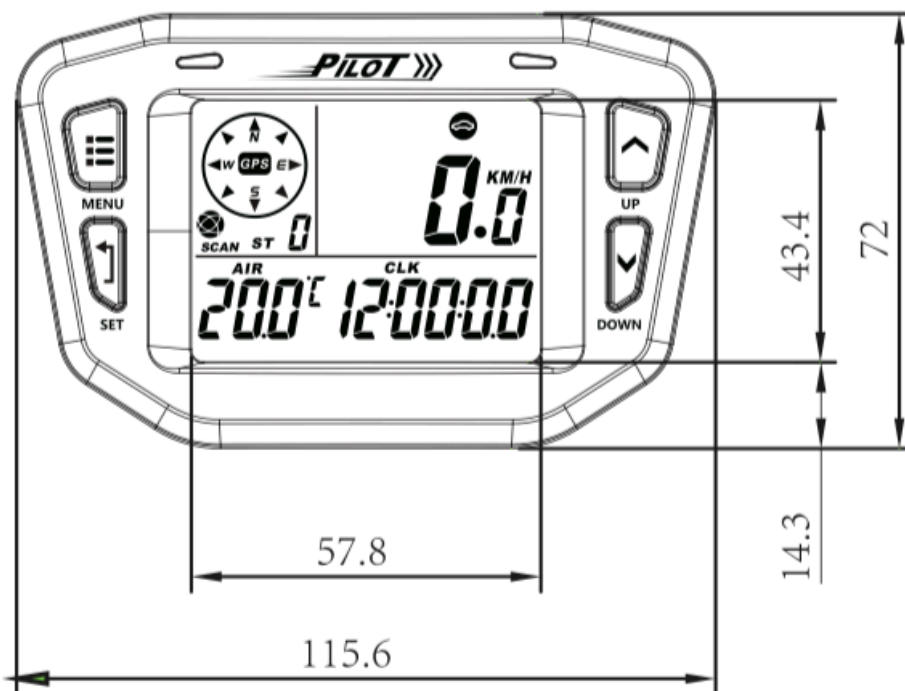


Крепление на присоску

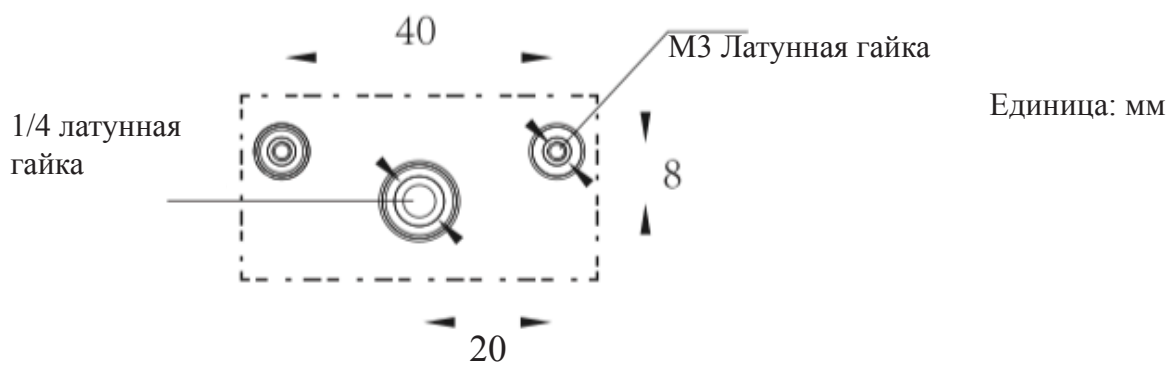
Подходит для внутренней части автомобиля

※ **Монтажный кронштейн и монтажный кронштейн на присоске приобретаются отдельно и не входят в комплект поставки.**

# РАЗМЕР ПРОДУКТА



- ОТВЕРСТИЕ ДЛЯ СОЕДИНЕНИЯ
- 1 - МОЩН. ПОСТ. ТОКА
  - 2 - GPS-ДАТЧИК
  - 3 - ДАТЧИК ТЕМП.
  - 4 - X
  - 5 - X



Единица: мм